



IT	<i>LIBRETTO USO E MANUTENZIONE</i> NEBULIZZATORE
EN	<i>OPERATING INSTRUCTIONS AND MAINTENANCE</i> PRESSURE SPRAYER
FR	<i>LIVRET D'UTILISATION ET ENTRETIEN</i> NEBULISEUR
DE	<i>GEBRAUCHS - UND WARTUNGSHANDBUCH</i> SPRÜHGERÄTE
ES	<i>MANUAL PARA EL USO Y EL MANTENIMIENTO</i> NEBULIZADORES
PT	<i>INSTRUÇÕES DE MANUSEAMENTO E MANUTENÇÃO</i> NEBULIZADOR
NL	<i>GEBRUIKSHANDLEIDING EN ONDERHOUD</i> NEVELSPUITUNITS
DK	<i>BRUGS-OG VEDLIGEHOULDELSSEMANUAL</i> TRYKSPRØJTER
NO	<i>BRUKERVEILEDNING OG VEDLIKEHOLD</i> AVFETTINGSSPRØYTER
SV	<i>KÄYTTÖ-JA HOULTO-OHJEET</i> SPRUTAPPARAT
FI	<i>BRUKSANVISNING OCH UNDERHÅLL</i> NESTESUMUTIN
EL	<i>Εγχειρίδιο Χρήσης και συντήρησης</i> ΨΕΚΑΣΤΙΚΑ

Meclube Srl ringrazia per aver acquistato un prodotto della sua gamma e la invita alla lettura del presente libretto. All'interno troverà le informazioni necessarie per un corretto utilizzo della macchina acquistata; **si prega pertanto l'utente di seguire attentamente le avvertenze contenute e di leggerlo in ogni sua parte.** Si prega inoltre di conservare il libretto in luogo adatto a mantenerlo inalterato. Il contenuto di questo manuale può essere modificato senza preavviso, né ulteriori obblighi, al fine di includere varianti e miglioramenti alle unità già inviate. E' vietata la riproduzione o la traduzione di qualsiasi parte di questo libretto senza previa autorizzazione.

Meclube Srl thanks you for your purchase of an item of our production and we kindly invite you to read this manual. You will find necessary information for a correct use of the machine you have bought; **we ask you to carefully follow the warnings contained in this manual and read it completely.** Furthermore please put this manual in a place where it can be kept in good conditions. The content of this manual can be modified without any previous notice and without any obligation in the case we need to add some variations and improvements to the copies we already supplied. The reproduction or translation of this manual or any part of it without our authorisation is forbidden.

Meclube Srl vous remercie pour avoir acheté un produit de sa gamma et vous invite à la lecture de ce livret. Dans ce livret vous trouverez les informations nécessaires pour une correcte utilisation de la machine que vous avez achetée, **veuillez donc suivre attentivement les instructions y contenues et de le lire complètement.** En outre veuillez garder ce manuel dans un lieu apte pour le maintenir inaltérée. Le contenu de ce manuel peut être modifié sans préavis, ni ultérieures obligations afin d'ajouter des changements et améliorations pour les produits déjà envoyés. La reproduction ou traduction de toute part de ce texte, sans notre autorisation, est défendue.

Meclube Srl dankt für den Einkauf eines Produktes von Ihrer Produktionspalette und bittet Sie dieses Handbuch zu lesen. Hier finden Sie die notwendigen Auskünfte für eine korrekte Benutzung der eingekauften Maschine; **wir bitten daher den Benutzer dir hier enthaltenen Anweisungen einzuhalten und das Handbuch ganz sorgfältig zu lesen.** Ausserdem bitten wir Sie das Handbuch in einem für seine gute Aufbewahrung geeigneten Platz zu erhalten. Inhalt des gegenwärtigen Handbuch kann ohne Voranmeldung und ohne weitere Verpflichtungen unsererseits verändert werden, um den bereits abgesendeten Einheiten Änderungen und Verbesserungen zu berücksichtigen. Reproduktion oder Übersetzung irgendwelches Teils von diesem Handbuch ist

Meclube Srl les da las gracias a los Sres. Clientes por haber adquirido un producto de su gama y los invita a leer este folleto. Al interior hallarán los informes que hacen falta para el empleo correcto de la máquina que han adquirido, **se ruega por consiguiente al usuario de cumplir exactamente con las advertencias contenidas en el mismo y de leerlo detenidamente y por completo.** Se ruega demás de guardar el folleto en un lugar adecuado para que no resulte danado. El contenido de este folleto puede ser modificado sin previo aviso, ni otras obligaciones, con el fin de introducir variantes y mejoras respecto a los ejemplares ya entregados. Queda prohibida la reproducción o la traducción de cualquier parte de este folleto sin autorización previa.

A **Meclube Srl** agradece a sua preferência pelos nossos produtos e convida à leitura deste manual. Aqui, irá encontrar a informação necessária para o uso correcto da máquina que comprou; **pedimos-lhe que siga cautelosamente os avisos de segurança deste manual e que o leia na totalidade.** Guarde este manual onde possa ser conservado em boas condições. O conteúdo deste manual pode ser modificado sem aviso prévio e sem qualquer obrigação, no caso de ser necessário adicionar alguma modificação ou melhoramento das cópias fornecidas previamente. A reprodução ou tradução da totalidade ou de parte deste manual sem a nossa autorização é proibida.

MECLUBE S.R.L. bedankt u voor de aankoop van één van haar producten en vraagt u de bijbehorende handleiding in zijn geheel te lezen. Hierin vindt u de benodigde informatie voor het correct gebruiken van het door u aangekochte apparaat. Wij verzoeken u dan ook vriendelijk kennis te nemen van de in de handleiding opgenomen veiligheidsinstructies en deze op te volgen. Bewaar deze handleiding zorgvuldig op een plaats waar deze niet beschadigd kan raken. c.q. leesbaar blijft. De inhoud van de handleiding kan zonder opgave vooraf en zonder enige verplichting door MECLUBE S.R.L. eenzijdig aangepast worden indien wijzigingen c.q. verbeteringen aangebracht dienen te worden ten opzichte van eerdere versies. Het zonder toestemming geheel of gedeeltelijk kopiëren en/of vertalen van deze handleiding is verboden

MECLUBE S.R.L. takker dig for køb af et produkt i vores sortiment, og vi vil derfor bede dig om at læse denne manual.

Du vil finde de nødvendige oplysninger for en korrekt anvendelse af det produkt du har købt, og vi beder dig om at læse og følge foreskrifterne i denne vejledning fuldstændigt.

Desuden skal du sætte denne manual på et sted, hvor den kan opbevares under gode forhold.

Indholdet af denne vejledning kan ændres uden forudgående varsel og uden nogen forpligtelse i tilfælde af at vi er nød til at tilføje eller forbedre de allerede skrevne manualer.

Reproduktion eller oversættelse af denne håndbog eller en del af den, er uden vores tilladelse forbudt.

MECLUBE S.R.L. takker deg for at du har kjøpt et av våre produkter, og vi anbefaler deg å lese denne manualen.

Du vil finne nødvendig informasjon for korrekt bruk av produktet du har kjøpt; Vi ber deg følge nøye de advarsler som finnes i manualen og lese hele innholdet.

Vennligst oppbevar manualen på et sted slik at den ikke forringes.

Innholdet i denne manualen kan endres uten forvarsel eller krav om opplysning overfor kunde, der det gjøres endringer eller forbedringer til utgaven vi allerede har levert.

Reproduksjon eller oversettelser av denne manualen eller en hvilken som helst del av den uten vår autorisasjon er forbudt.

MECLUBE S.R.L. tackar dig för att ha köpt en artikel ur vår produktion och vi ber dig vänligen att läsa denna manual. Du kommer att finna nödvändig information för en korrekt användning av produkten du har köpt; **vi ber dig att noga följa de varningar som finns i manualen och att läsa hela manualen.**

Dessutom ber vi er vänligen att lägga denna manual på en plats där den kan förvaras under bra förhållanden. Innehållet i denna manual kan ändras utan föregående meddelande och utan förbindelse i händelse av att vi behöver göra ändringar och förbättringar till de manualer vi redan levererat.

Kopiering eller översättning av denna manual eller någon del utan vårt tillstånd är förbjudet.

MECLUBE S.R.L. kiittää sinua siitä, että olet hankkinut tuotteemme ja pyydämme ystävällisesti sinua lukemaan tämän ohjekirjan.

Löydät tarvittavan informaation ostamasi laitteen oikeasta käytöstä; **pyydämme sinua huolellisesti seuraamaan tämän ohjekirjan varoituksia ja lukemaan sen kokonaan.**

Laita tämä ohjekirja paikkaan, jossa se säilyy hyväkuntoisena. Tämän ohjekirjan sisältöä voidaan muuttaa ilman ennakkoilmoitusta tai sitoumusta, jos on tarvetta lisätä muutoksia tai parannuksia niihin kappaleisiin, jotka olemme jo toimittaneet.

Tämän ohjekirjan tai minkään sen osan jäljentäminen tai kääntäminen ilman meidän lupaamme on kielletty.

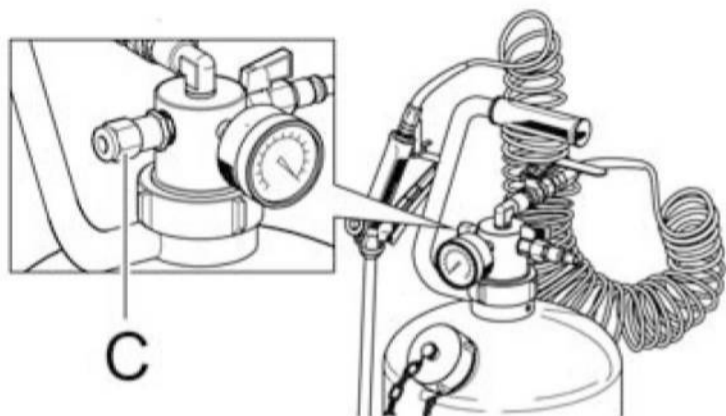
Η **MECLUBE S.R.L.** σας ευχαριστεί για την επιλογή ενός από τα προϊόντα της παραγωγής της και σας παρακαλεί να διαβάσετε προσεκτικά τις οδηγίες χρήσεως.

Θα βρείτε σημαντικές πληροφορίες για την σωστή χρήση του μηχανήματος που έχετε αγοράσει. Σας ζητάμε να ακολουθήσετε προσεκτικά τις προειδοποιήσεις που περιλαμβάνονται στο εγχειρίδιο και να το διαβάσετε εξ' ολοκλήρου.

Επιπλέον παρακαλούμε να τοποθετήσετε αυτό το εγχειρίδιο σε μέρος που θα διατηρηθεί σε καλή κατάσταση.

Το περιεχόμενο αυτού, μπορεί να διαφοροποιηθεί χωρίς προηγούμενη ειδοποίηση και χωρίς καμία υποχρέωση αποστολής νέου αντίγραφου στην περίπτωση αλλαγών ή βελτιώσεων.

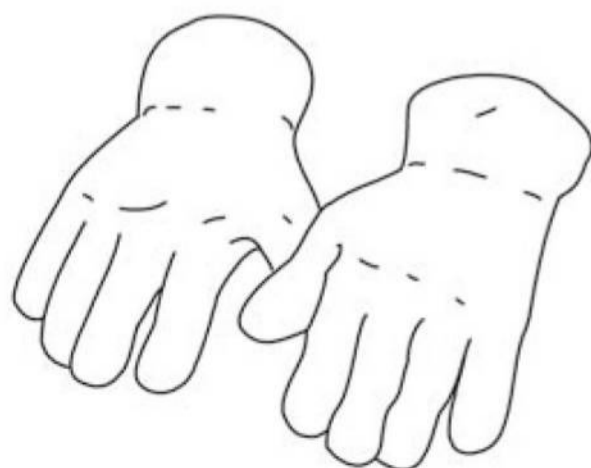
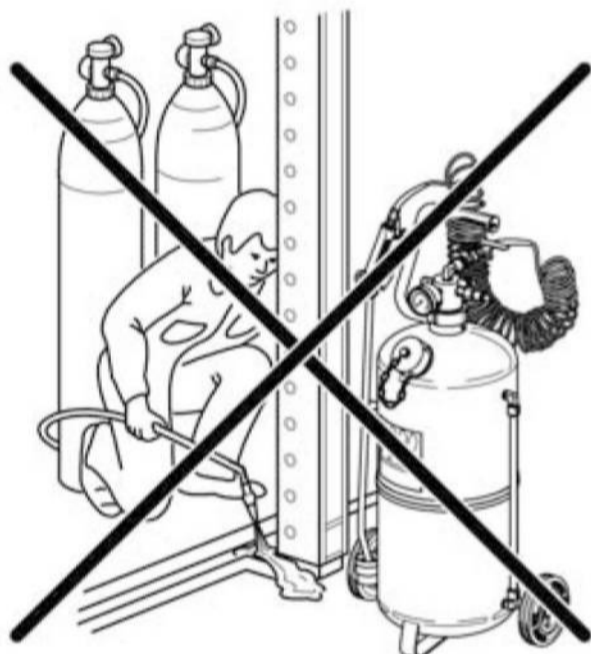
Απαγορεύεται η αναπαραγωγή ή μετάφραση του εντύπου ή μέρους αυτού, χωρίς την εξουσιοδότηση μας.

**ATTENZIONE!!**

- Non usare prodotti infiammabili.
- Controllare periodicamente la valvola di sicurezza **C**.
- Pressione massima di esercizio: 8 Bar.
- Controllare periodicamente il buon funzionamento del manometro.
- Non esporre il serbatoio a fonti di calore.
- Usare l'apparecchio scrupolosamente e solamente per l'impiego a cui è destinato.
- Non manomettere alcun particolare o componente.
- Non eseguire lavori di saldatura sul serbatoio.
- Usare i mezzi personali di protezione in relazione ai rischi derivanti dall'uso dei prodotti chimici, secondo le prescrizioni del fabbricante dei prodotti stessi.
- Utilizzare solo ricambi originali
- Per qualsiasi esigenza il ns. servizio tecnico è a Vs. disposizione.

WARNING!!!

- Never use inflammable products.
- Periodically check the correct operation of safety valve **C**.
- Max. working pressure: 8 Bar.
- Periodically check the correct operation of the gauge.
- Do not expose the reservoir to any source of heat.
- Only use the device for the purpose for which it has been designed.
- Do not modify any component of the equipment.
- Do not do any welding on the reservoir.
- Use personal protection equipment in compliance with the risks involved when handling chemical products according to the supplier's recommendations.
- Only use original spare parts.
- Our technical office is at your full disposal for any information you may need.

**OPGELET!!!**

- Ontvlambare producten zijn verboden.
- Controleer regelmatig of veiligheidsventiel **C** correct werkt.
- Max. werkdruk: 8 bar.
- Controleer regelmatig of de meter en het veiligheidsventiel (afgesteld op 10 bar) perfect functioneren.
- Bescherm u afdoende tegen de risico's die met het gebruik van chemische producten gepaard gaan, volgens de aanwijzingen en/of voorschriften van de fabrikant.
- Stel de tank niet bloot aan een warmtebron.
- Voer geen laswerkzaamheden uit aan de unit.
- Gebruik de unit enkel waarvoor hij is ontworpen.
- Breng geen wijzigingen aan de unit aan.
- Gebruik uitsluitend originele vervangingsonderdelen.
- Onze technische dienst kan u altijd op de juiste wijze informeren.

ADVARSEL!

- Anvend ikke brandfarlige produkter.
- Kontrollér jævnligt sikkerhedsventilen **C**.
- Max. arbejdsstryk: 8 bar.
- Kontrollér jævnligt, at manometeret fungerer perfekt.
- Udsæt ikke beholderen for høje temperaturer
- Vær forsigtig i forbindelse med anvendelse af apparatet, og anvend det kun til de af fabrikanten påtænkte formål.
- Foretag ikke ændringer i anordninger eller komponenter.
- Der må ikke foretages svejsning på beholderen.
- Brug personlig beskyttelse i overensstemmelse med de risici, der kan opstå i forbindelse med brug af kemikalier, efter de angivelser og/eller forskrifter, der er givet af producenten af disse.
- Brug kun originale reservedele.
- Vores tekniske afdeling er til disposition med yderligere oplysninger.

ATTENTION!!!

Il ne faut pas utiliser des produits inflammables.

Pression max. de travail: 8 Bar.
Contrôler périodiquement le bon fonctionnement de la soupape de sécurité **C** et du manomètre.
Utiliser des protections personnelles en relation aux risques dus à l'utilisation des produits chimiques suivant les indications données par le fabricant des mêmes.
Ne pas exposer le réservoir à des sources de chaleur. Ne pas exécuter des soudages sur le réservoir. Utiliser l'équipement avec soin et seulement pour l'utilisation pour laquelle il a été projeté. Ne pas modifier les pièces qui composent l'appareil. Utiliser seulement les pièces de rechange originales. Nos bureaux techniques sont à votre disposition pour tous vos besoins.

ACHTUNG!!!

- Auf keinen Fall entflammbare Materialien verwenden.
- Das Sicherheitsventil **C** regelmäßig überprüfen.
- Max. Arbeitsdruck: 8 Bar.
- Die einwandfreie Funktion des Manometers regelmäßig überprüfen.
- Setzen Sie den Tank niemals einer Hitzequelle aus.
- Benutzen Sie das Gerät mit Vorsicht und nur zu dem dafür vorgesehenen Zweck.
- Verändern Sie keinen Bestandteil des Gerätes.
- Führen Sie keine Schweißarbeiten am Tank durch.
- Bitte schützen Sie sich gegen die Risiken beim Gebrauch mit Chemikalien durch die individuellen Schutzvorrichtungen, gemäß den Vorschriften des Herstellers der jeweiligen Produkte.
- Verwenden Sie nur Originalersatzteile.
- Unser technisches Büro steht Ihnen jederzeit für Auskünfte zur Verfügung.

¡¡¡ADVERTENCIA!!!

No trabajar con productos inflamables.

Presión máxima de trabajo: 8 Bar.
Comprobar periódicamente el buen funcionamiento del manómetro y válvula de seguridad **C** (calibrada a 10 Bar).
Utilizar protecciones personales para evitar riesgos innecesarios al trabajar con productos químicos, cumpliendo de este modo las indicaciones y/o prescripciones dadas por el fabricante.
- No exponer el depósito a ninguna fuente de calor.
- No intentar soldar nunca el depósito.
- No modificar ninguna parte del aparato.
- Utilizar sólo recambios originales.
- Nuestro servicio técnico, está a su disposición para cualquier información que Uds. precisen.

ATENÇÃO!!

- Não use produtos inflamáveis.
- Verifique periodicamente o bom funcionamento da válvula de segurança **C**.
- Pressão máxima de trabalho: 8 Bar.
- Verifique periodicamente o bom funcionamento do manómetro.
- Não exponha o reservatório a nenhuma fonte de calor.
- Use o aparelho com muito cuidado e somente para o uso que êle é destinado.
- Não modificar algum componente do equipamento.
- Não solde o reservatório.
- Use sempre os meios de protecção pessoal conforme aos possíveis riscos derivados pelo uso de produtos químicos de acordo com as indicações e/ou prescrições dadas pelo fabricante dos mesmos produtos.
- Use somente peças originais.
- Para qualquer informação consulte o nosso serviço técnico. Este está a vossa inteira disposição.

ADVARSEL!

- Bruk av brannfarlige produkter er ikke tillatt.
- Sjekk periodevis sikkerhetsventilen **C**.
- Maks. Arbeidstrykk 8 bar.
- Sjekk periodevis at manometer og sikkerhetsventil (kalibrert til 10 bar) fungerer.
- Tanken må ikke utsettes for sterk varme eller høye temperaturer.
- Utstyret må bare benyttes til de formål det er beregnet for.
- Det er ikke tillatt å modifisere eller endre noen del av utstyret.
- Det er ikke tillatt å sveise på tanken.
- Bruk verneutstyr i samsvar med den risiko det innebærer å være i kontakt med kjemiske produkter, sjekk hvilket verneutstyr produsenten (av kjemikaliene) anbefaler benyttet.
- Bruk bare originale reservedeler fra.
- For enhver informasjon vedrørende utstyret, står importøren gjerne til tjeneste.

VARNING!!

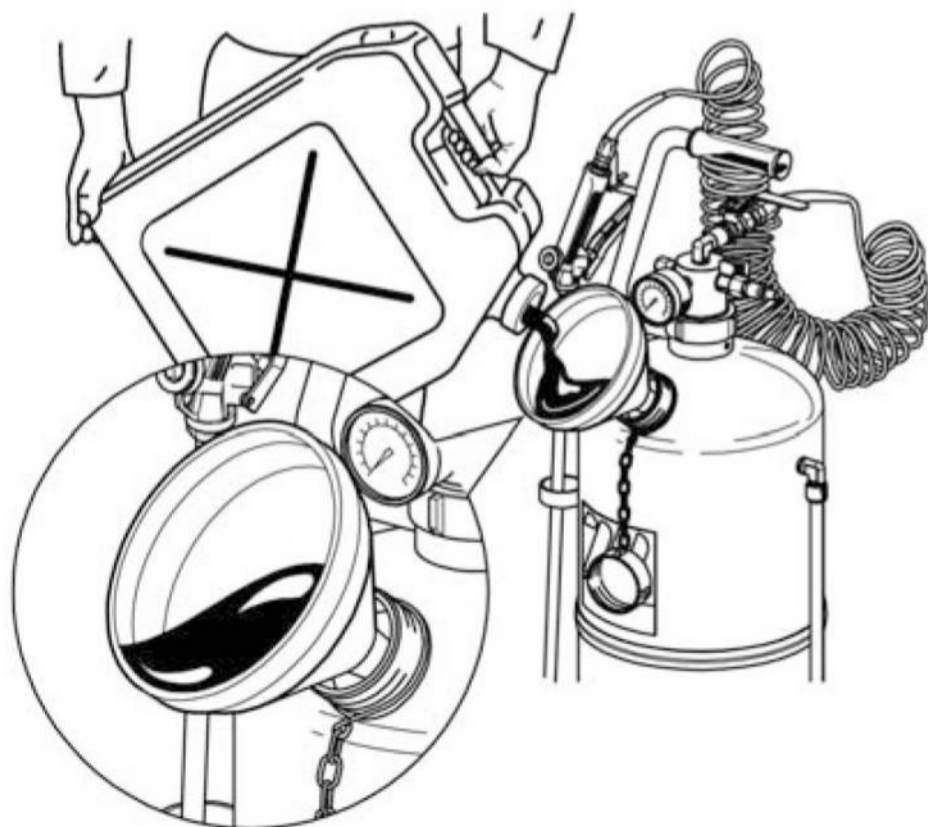
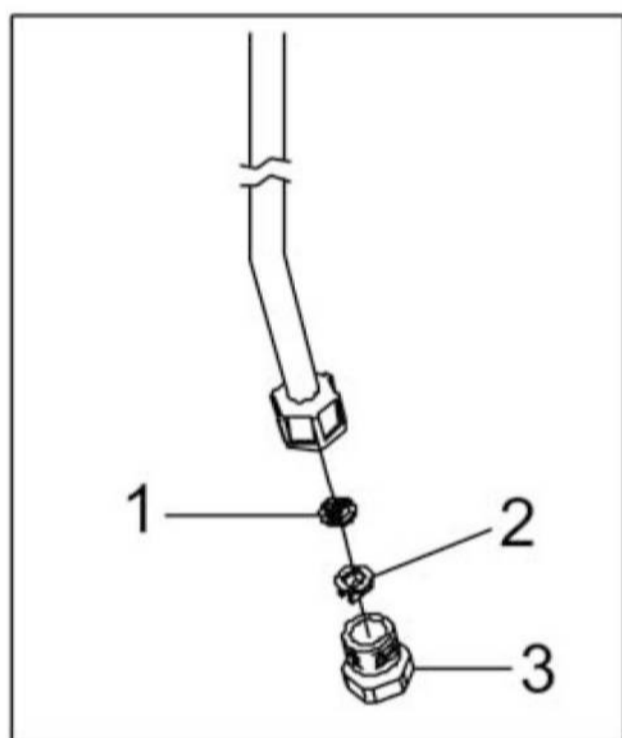
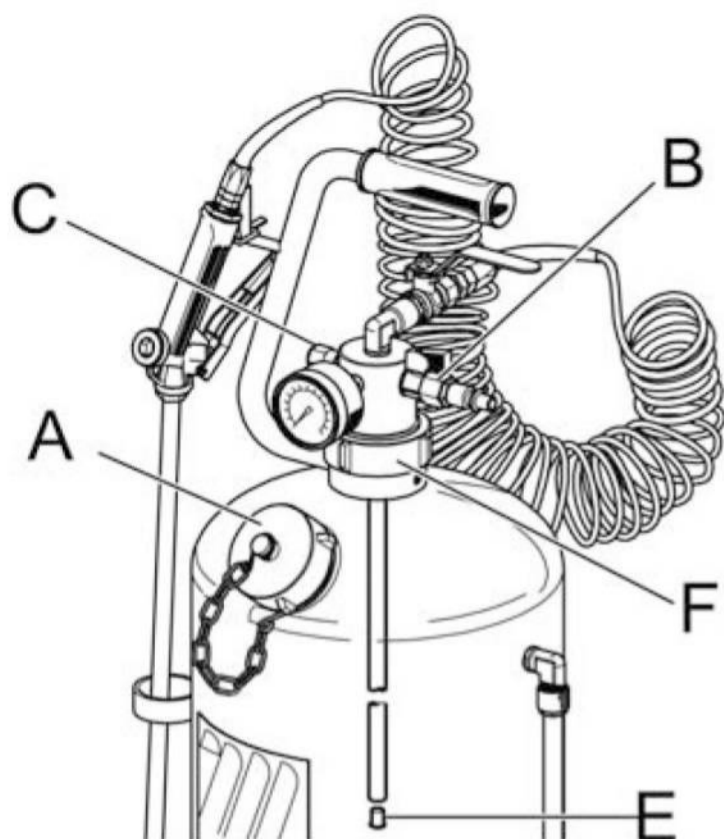
- Produkten får ej användas till brandfarliga vätskor.
- Kontrollera periodvis säkerhetsventil **C**.
- Max användningstryck: 8 bar.
- Kontrollera periodvis tryckmätarens goda funktion.
- Behållaren får ej utsättas för hög värme.
- Utrustningen får endast användas till det den är avsedd för.
- Det är förbjudet att modifiera eller ändra på någon del av utrustningen.
- Svetsa inte i behållaren.
- Använd personlig skyddsutrustning som skydd mot risker i samband med användning av kemiska produkter, enligt produkttilverkarnas föreskrifter.
- Använd endast originalreservdelar.
- Vår tekniska avdelning är till förfogande för tilläggsinformation.

VAROITUS!!

- Älä käyttää laitetta tulenaraille nesteille.
- Tarkista säännöllisesti turvaventtiin **C** moitteeton toiminta.
- Max. käyttöpainne 8 bar.
- Tarkista säännöllisesti painemittarin moitteeton toiminta.
- Älä aseta säiliötä lämmönlähteiden läheisyyteen.
- Käytä laitetta ainoastaan sille määritellyyn käyttötarkoitukseen.
- Älä suorita muutoksia laitteiston komponentteihin.
- Älä hitsaa säiliötä.
- Suojaa itsesi hyvin kemiallisia nesteitä käsitellessäsi. Huomioi käytettävän nesteen valmistajan antamat ohjeet.
- Käytä vain alkuperäisiä varaosia.
- Käänny tarvittaessa teknisen neuvontamme puoleen.

ΠΡΟΣΟΧΗ

- Μην χρησιμοποιήσετε εύφλεκτα προϊόντα.
- Ελέγξτε κατά καιρούς την βαλβίδα ασφαλείας **C**.
- Ανώτατη πίεση: 8 bar.
- Ελέγξτε κατά καιρούς το μανόμετρο.
- Μην εκθέτετε την δεξαμενή σε πηγές θερμότητας.
- Χρησιμοποιήστε την συσκευή μόνο για τους λόγους που έχει κατασκευαστεί.
- Μην αλλοιώνετε κανένα εξάρτημα.
- Δεν πρέπει να γίνονται ηλεκτροσυγκολλήσεις πάνω στη δεξαμενή.
- Όσον αναφορά τους κινδύνους από τα χημικά προϊόντα, χρησιμοποιήστε προσωπικά προστατευτικά μέσα.
- Χρησιμοποιείτε μόνο ανταλλακτικά.
- Το τεχνικό μας γραφείο είναι στη διάθεσή σας για οποιαδήποτε πληροφορία.

**MESSA IN FUNZIONE (fig. 1)**

Svitare il tappo **A** ed introdurre nel serbatoio il liquido che si vuole nebulizzare. Il quantitativo di liquido da introdurre non deve superare i 2/3 della capienza del serbatoio. Riavvitare saldamente il tappo e collegare l'aria compressa al rubinetto universale **B** fino a che il manometro indica una pressione (3-8 atm.). La valvola di sicurezza **C** è tarata in fase di collaudo, a 10 Bar.

IMPORTANTE:

Nebulizzatori in acciaio normale: con questi nebulizzatori si possono utilizzare tutti i liquidi a base di solventi o alcalini, purché non contengano basi acide.

Non utilizzare prodotti infiammabili.

ATTENZIONE: prima di aprire il tappo **A** per qualsivoglia motivo (rabocchi, cambio liquido ecc.), scaricare l'aria svitando di uno, due giri il rubinetto universale **B**. Pulire di tanto in tanto il filtro dell'ugello **D** e il filtro **E**. Per pulire quest'ultimo scaricare completamente l'aria tramite il rubinetto **B**, svitare la ghiera **F** ed estrarre il gruppo completo. Ad operazione ultimata, fissare bene la ghiera.

SETTING UP THE PRESSURE SPRAYER (fig. 1).

Unscrew the cap **A** and pour in the selected liquid, not exceeding 2/3 of the reservoir capacity.

Screw the cap firmly back on and connect the compressed air to valve **B** until the reservoir pressure gauge gives a pressure of 3-8 atm. The pneumatic safety valve **C** has been factory calibrated at 10 bar.

IMPORTANT: Normal steel pressure sprayers accept all type of solvent or alkali based liquids, but will not accept acids.

Never use inflammable products.

ATTENTION: before opening cap **A** for any reason (topping up, liquid changing, etc.) discharge the compressed air. To do this, manually unscrew (1 or 2 turns) the universal valve **B**.

Maintenance. Keep clean the filter **D**. The main filter **E**, located inside the tank, must also be cleaned.

To do this, discharge completely the compressed air acting on valve **B**, unscrew the ring **F** remove the complete group, clean it and once reassembled, tighten the ring again.

INBEDRIJFSTELLING VAN DE SPUITUNIT (fig. 1).

Verwijder de dop **A** en giet de gewenste vloeistof in de tank. Vul de tank voor 2/3. Schroef de dop vast en sluit vervolgens de perslucht aan op het ventiel **B**, tot het peilglas op de tank een druk aangeeft van (3-8 atm.). Het pneumatische veiligheidsventiel **C** is tijdens de testfase afgesteld op 10 bar.

BELANGRIJK: In nevelspuitunits van gewoon staal kunnen alle soorten vloeistoffen worden gebruikt die bestaan uit oplosmiddelen of alkalische vloeistoffen, echter zonder zuurbasis. Ontvlambare vloeistoffen zijn verboden.

ATTENTIE: Voor u om welke reden ook (bijvullen, verversen, enz.) dop **A** openschroeft, moet eerst de perslucht worden afgelaten. Schroef daartoe het universele ventiel **B** manueel (1 tot 2 slagen) los. Onderhoud. Houd het filter **D** schoon. Het hoofdfilter **E**, dat zich in de tank bevindt, moet eveneens worden schoongemaakt. Laat daartoe de perslucht op ventiel **B** volledig af, schroef de ijzeren ring **F** los en verwijder de complete groep, maak hem schoon en draai na het hermonteren de ijzeren ring weer vast.

FORBEREDELSE TIL START (fig. 1)

Fjern proppen **A**, og påfyld den ønskede væske til forstøvning i beholderen (dog max. 2/3 af beholderkapaciteten).

Påskru låg, og tilfør trykluft til universalventil **B**, indtil manometeret viser et tryk på 3-8 atm. Sikkerhedsventilen **C** er kalibreret ved 10 bar.

VIGTIGT!

Trykluftdrevne sprøjter i almindeligt stål er egnet til alle væsketyper, der består af opløsningsmidler eller alkaliske, men uden syrer eller baser.

Anvend ikke brandfarlige produkter.

ADVARSEL: Inden proppen **A** åbnes (på grund af påfyldning, udskiftning af væske osv.) skal luften udlignes ved at løsne universalventilen **B** med en eller to omdrejninger.

Rengør regelmæssigt dysens filter **D** og filteret **E**. Rengøring af sidstnævnte sker ved at udligne luften fuldstændigt gennem hanen **B**. Løsn herefter tilspændingsmøtrikken **F**, og fjern hele enheden.

Når indgrebet er afsluttet, spændes tilspændingsmøtrikken fast på ny.

MISE EN ROUTE (fig. 1)

Par le bouchon **A** introduire le produit à utiliser. La quantité de liquide doit être 2/3 de la capacité du réservoir. Revisser fermement le bouchon et introduire l'air comprimé par la valve universelle **B** jusqu'à ce que la pression indiquée par le manomètre, soit de 3-8 atm. La valve de sécurité **C** est tarée à 10 bar.

IMPORTANT: Nébulisateurs en acier normal: ce nébulisateur permet l'utilisation de tout produit liquide à base de solvants dépourvus de base acide. Nous interdisons l'utilisation de produits inflammables.

ATTENTION: avant d'ouvrir, pour n'importe quelle raison le bouchon **A** (remplissage ou changement de liquide), décharger la pression en faisant tourner la valve universelle **B** 1-2 fois pour l'ouvrir. De temps en temps, nettoyer le filtre **D** de la lance ainsi que le filtre **E** situé à l'intérieur du réservoir. Pour cette dernière opération, décharger complètement l'air avec le robinet **B**, démonter la bague de serrage **F** et sortir l'ensemble pneumatique. Bien revisser la bague une fois l'opération terminée.

INBETRIEBNAHME (Abb. 1)

Den Stopfen **A** aufschrauben und die zu zerstäubende Flüssigkeit in den Tank füllen. Die eingefüllte Flüssigkeitsmenge darf 2/3 des Fassungsvermögens des Tanks nicht überschreiten. Den Stopfen wieder fest schließen und die Druckluft am Universalhahn **B** anschließen, bis das Manometer einen Druck von 3-8 atm. anzeigt. Das Sicherheitsventil **C** wird bei der Abnahme auf 10 Bar geeicht.

WICHTIG:

Sprühgeräte in Normalstahl: Mit diesen Sprühgeräten können alle Flüssigkeiten auf Lösungsmittel- und Alkalibasis verwendet werden, sofern diese keine ätzenden Basen enthalten.

Keine entflammaren Produkte verwenden.

ACHTUNG: Vor dem Öffnen des Stopfens **A** aus irgendeinem Grund (Nachfüllen, Flüssigkeitswechsel etc.) unbedingt den Universalhahn **B** um eine bis zwei Umdrehungen öffnen, um den Druck im Behälter abzulassen. Den Filter der Düse **D** und den Filter **E** von Zeit zu Zeit reinigen. Zur Reinigung des letzteren den Druck über den Hahn **B** vollständig entweichen lassen, die Zwinge **F** aufschrauben und das gesamte Aggregat herausziehen. Nach abgeschlossenem Arbeitsvorgang die Zwinge wieder gut anziehen.

FORMA DE UTILIZARLO (fig. 1)

Sacar el tapón **A** e introducir el líquido a nebulizar. Llenar el depósito de líquido alrededor de 2/3 partes de la capacidad del mismo. Apretar el tapón a fondo y conectar aire comprimido al grifo universal **B** hasta que el manómetro indique una presión (3 a 8 Atms.). La válvula de seguridad **C** está regulada a una presión de 10 BAR.

ATENCIÓN: nebulizador normal. Con este nebulizador se puede utilizar todo tipo de líquidos a base de disolventes, alcalinos, pero que no contengan bases ácidas. Está prohibido el uso de productos inflamables.

ATENCIÓN: antes de sacar el tapón **A** por cualquier motivo (rellenar, cambiar líquido etc.) sacar el aire aflojando el racord de entrada universal **B** con 1 ó 2 giros de la tobera.

Limpiar de vez en cuando el filtro, **D** y **E**. Para poder limpiar este último filtro sacar completamente el aire aflojando el racord de entrada universal **B**, sacar la tuerca **F** y el grupo completo después de esta operación. Una vez limpio el filtro, volver a fijar bien la tuerca.

FUNCIONAMENTO (fig. 1)

Desatarraxe a tampa **A** e encha o reservatório com o líquido a nebulizar. A quantidade máxima de líquido não deve ultrapassar os 2/3 da capacidade do reservatório. Atarraxe bem a tampa **A** e ligue o ar comprimido à válvula universal **B** até que o manómetro indique uma pressão de 3 a 8 atm.

A válvula de segurança **C** está calibrada de fábrica para a pressão de 10 bar.

IMPORTANTE:

Nebulizadores em aço normal aceitam todo o tipo de líquidos, solventes alcalinos etc., mas sem base ácida. Líquidos inflamáveis não são permitidos.

ATENÇÃO: Antes de abrir a tampa **A** por qualquer motivo seja, desvazie o ar desatarraxando de um ou dois giros a válvula de carga **B**.

Limpe periodicamente os filtros **D** e **E**. Para limpar o filtro **E** descarregue completamente o ar através da válvula **B**, desatarraxe a porca **F** e extraia todo o grupo.

Uma vez terminado, aperte muito bem a porca.

KLARGJØRING TIL BRUK (fig. 1)

Ta av lokket **A** og fyll væske i tanken (maks. 2/3 av tankens kapasitet). Sett på plass lokket, lukk det skikkelig. Fyll trykkluft på tanken, ved å bruke en luftfyller på luftventilen **B**. Tillatt lufttrykk på tanken (kan avleses på manometeret) er 3-8 bar (sikkerhetsventilen **C** er kalibrert til 10 bars trykk).

VIKTIG!

Avfettingssprøyte med tank i vanlig stål: Væsker som inneholder løsemidler eller er basiske kan benyttes, men syreholdige væsker kan ikke brukes. Eksplosjonsfarlige produkter er ikke tillatt benyttet.

ADVARSSEL!

Før lokket **A** åpnes, må tanken tømmes for trykkluft. Dette gjøres ved å skru luftventilen **B** 1-2 omdreining, slik at man merker at luft tømmes fra tanken. Etter tømning skrus luftventilen tilbake 1-2 omdreining.

Vedlikehold: Hold filteret **D** rent. Hovedfilteret **E** som er plassert i tanken, må også holdes rent. For å rengjøre hovedfilteret, tøm tanken for trykkluft ved å skru på luftventilen **B**, skru av ringmutter **F**, ta ut den komplette enheten, rengjør den og etter den er satt på plass, sett på plass ringmutter.

AKTIVERING AV SPRUTAPPARAT (bild 1)

Skruva loss propp **A** och fyll behållaren med den vätska du vill spruta. Mängden av vätska får inte överskrida 2/3 av behållarens volym. Skruva hårt tillbaka proppen och anslut tryckluft till universalventilen **B** tills tryckmätaren visar ett tryck (3-8 atm). Säkerhetsventilen **C** har vid provkörning kalibrerats till 10 bar.

VIKTIGT:

Sprutapparater i vanligt stål: dessa sprutapparater kan användas till alla vätskor med lösningsmedel eller alkaliner som bas, men de får inte innehålla sura baser.

Produkten får ej användas till brandfarliga vätskor.

OBS: innan du öppnar propp **A** för vilken som helst anledning (påfyllning, byte av vätska osv.) töm ut luften genom att vrida universalventilen **B** ett eller två varv. Rengör med jämna mellanrum munstyckets filter **D** och filter **E**. För att rengöra det sist nämnda, töm ut luften helt via ventil **B**, skruva loss kullagret **F** och avlägsna hela enheten. Fäst kullagret ordentligt vid slutfört moment.

PAINESUMUTTINEN ASENNUS (kuva 1)

Ruuvaa korkki **A** irti ja kaada haluttua nestettä sisään. Älä ylitä 2/3 säiliön kapasiteetista. Kierrä korkki huolellisesti takaisin ja kytke paineilma venttiin B, kunnes säiliön painemittarin lukema on 3-8 atm. Paineilman turvaventtiili **C** on säädetty tehtaalla arvoon 10 bar.

TÄRKEÄÄ:

Tavallinen teräsvalmisteinen painesumutin soveltuu kaiken tyyppisten liuotainaineiden tai alkaalipohjaisten nesteiden sumutukseen. Älä kuitenkaan sumuta syövyttäviä nesteitä.

Tulenarkojen nesteiden sumutus on kielletty.

VAROITUS!

Varmista aina ennen korkin **A** avaamista (nesteiden lisäämistä, vaihtamista jne, varten) että säiliö on paineeton kiertämällä venttiiliä **B** auki 1-2 kierrosta.

Huolto. Huolehdi suodattimen **D** ja säiliön sisälle sijoitetun pääsuodattimen **E** puhtaudesta. Säiliön sisällä oleva paineilma saadaan vapautettua avaamalla venttiili **B**, joka tapahtuu kiertämällä mutterirengas **F** irti. Nosta yksikkö suodattimiseen ylös. Puhdista osat huolellisesti ja kiinnitä yksikkö kiristämällä mutteri.

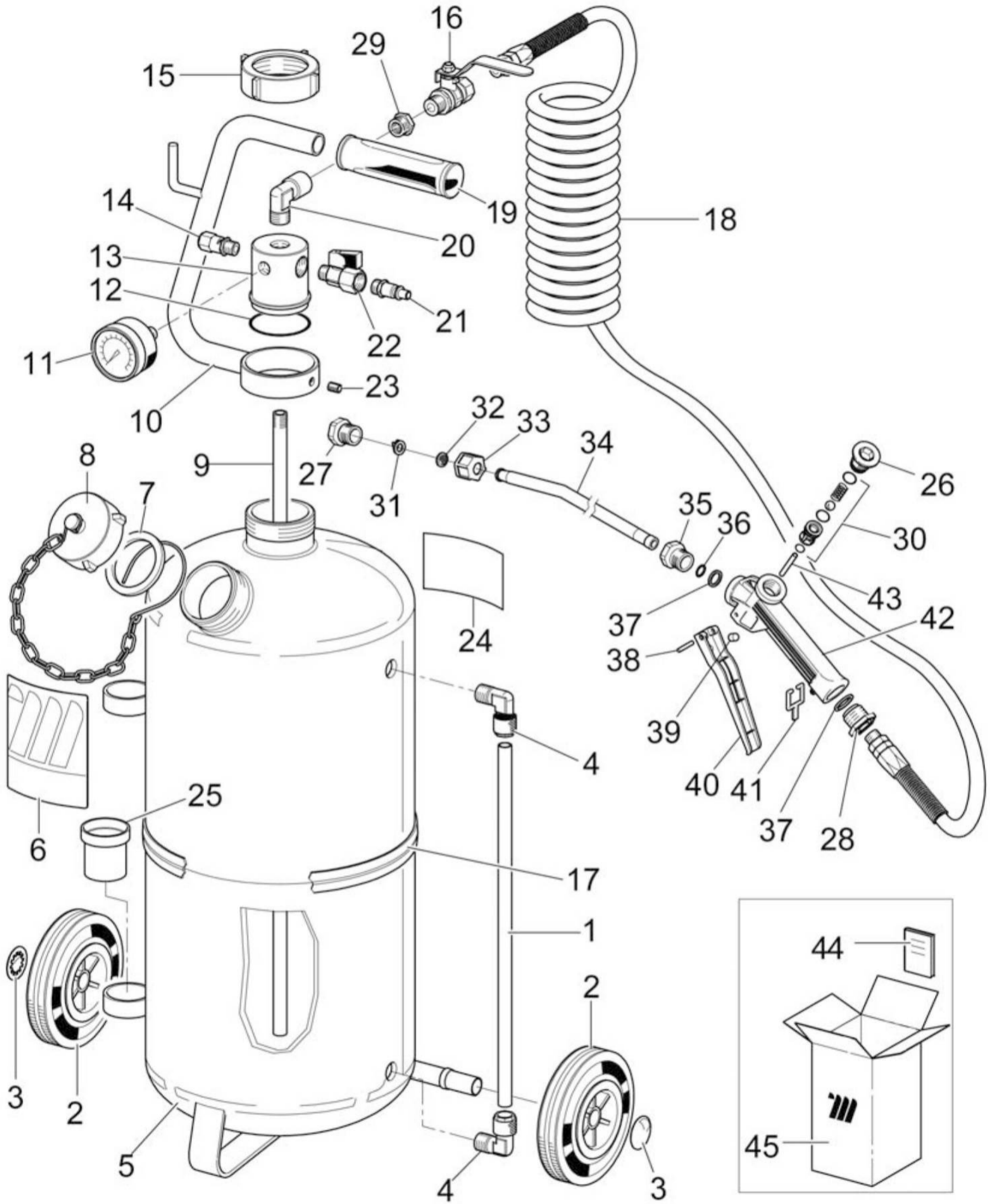
ΘΕΣΗ ΣΕ ΛΕΙΤΟΥΡΓΙΑ (εικ. 1)

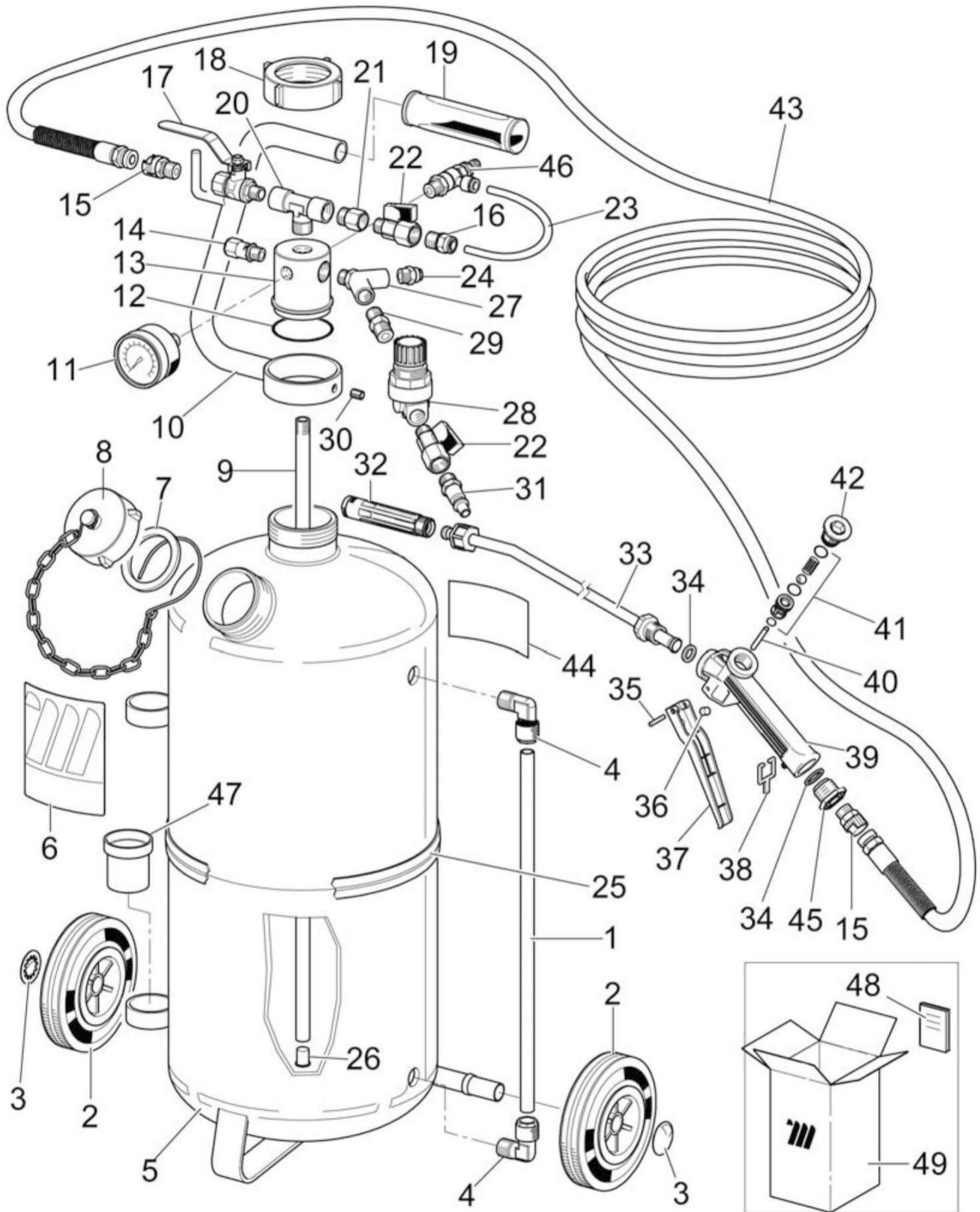
Ξεβιδώστε την τάπα **A** και ρίξτε μέσα στη δεξαμενή το υγρό που θέλετε να ψεκάσετε. Η ποσότητα του υγρού που θα βάλετε δεν πρέπει να ξεπερνά τα 2/3 της χωρητικότητας της δεξαμενής. Ξαναβιδώστε πολύ καλά την τάπα και συνδέστε τον πεπιεσμένο αέρα στο ρουμπινέτο **B** μέχρις ότου το manómetro να δείξει μια πίεση 3 - 4 atm. Η βαλβίδα ασφαλείας **C** έχει ρυθμιστεί κατά το στάδιο ελέγχου στα 10 bar.

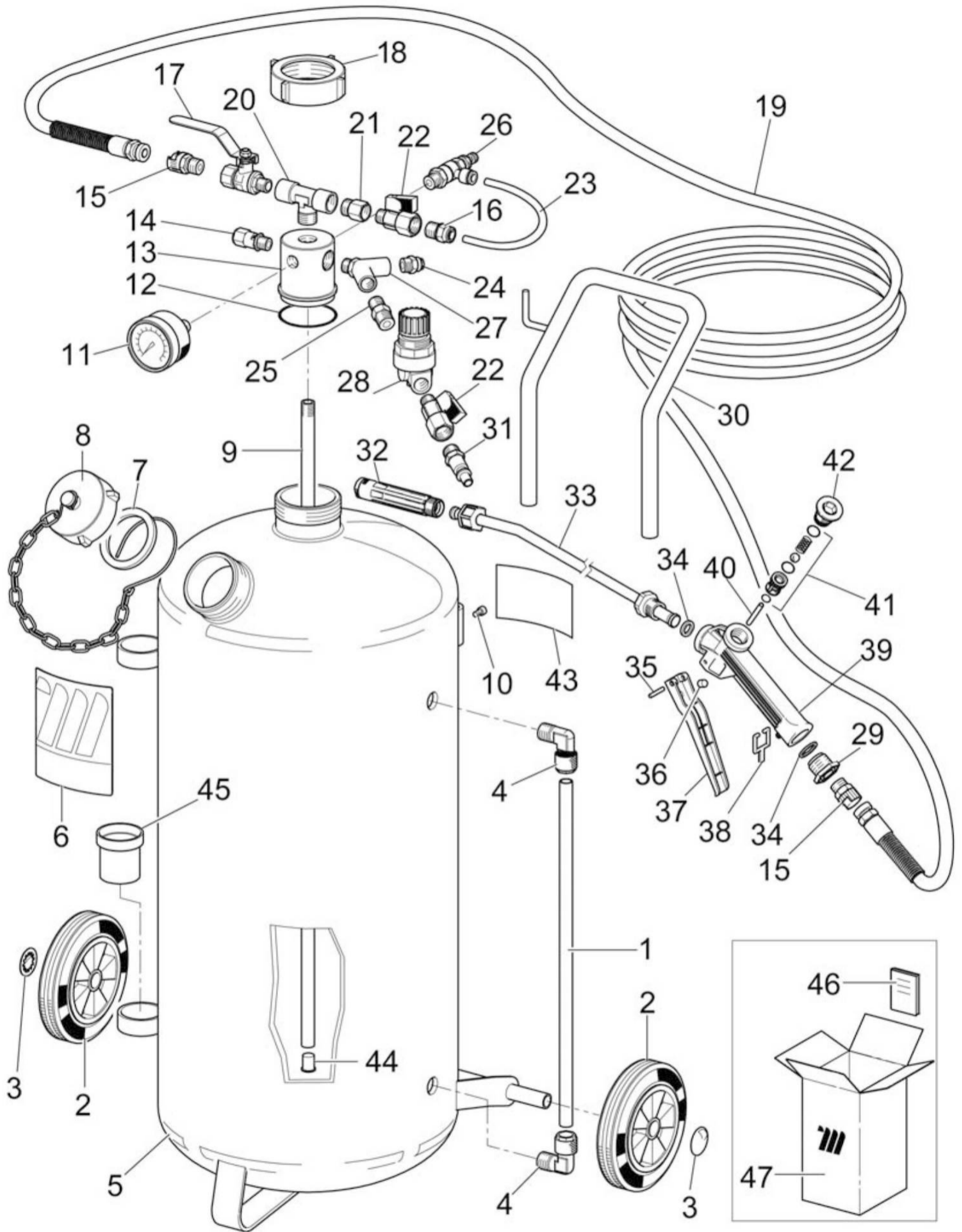
ΣΗΜΑΝΤΙΚΟ

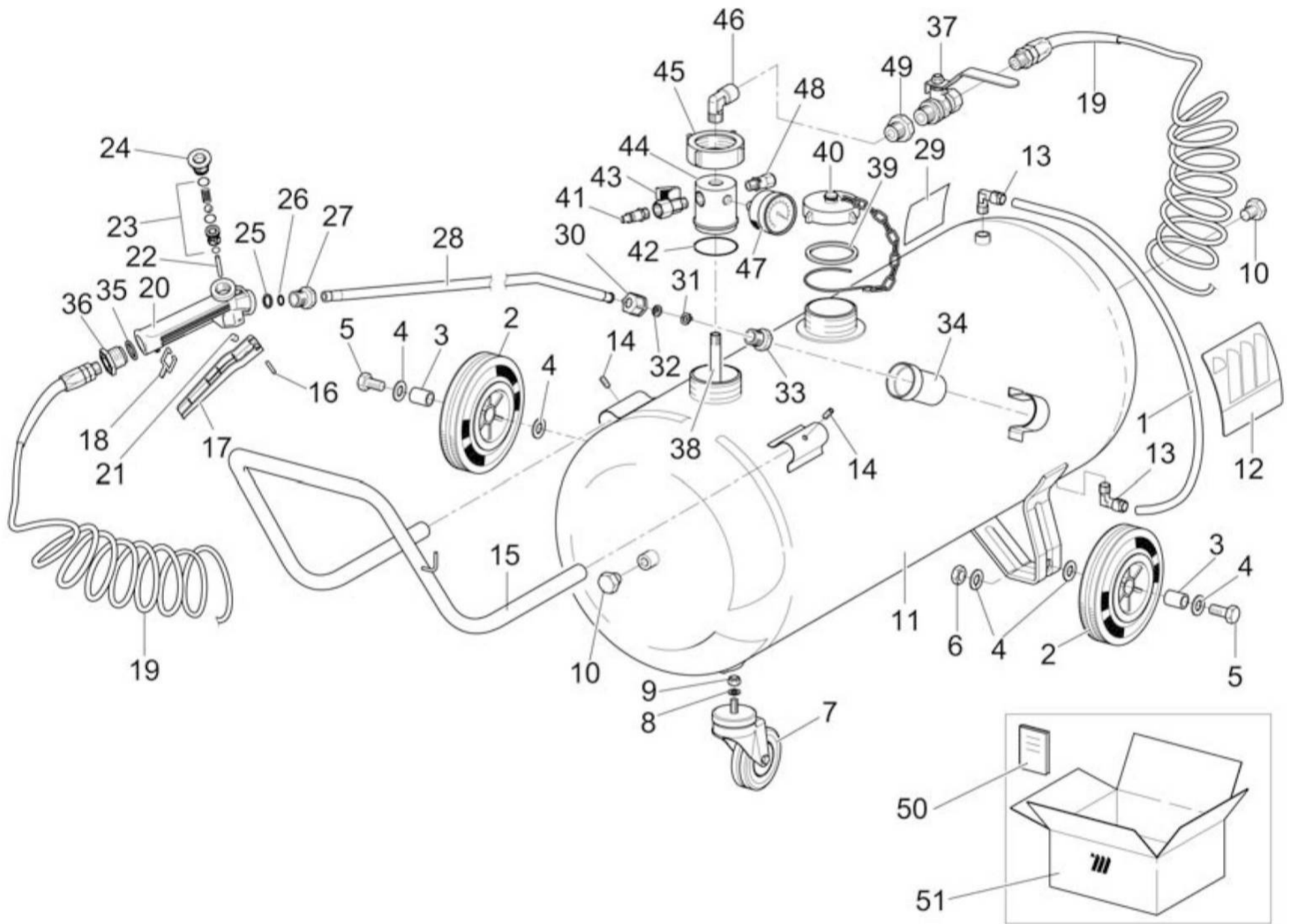
Ψεκαστήρες σε κανονικό ατσάλι με αυτούς τους ψεκαστήρες μπορούν να χρησιμοποιηθούν όλα τα υγρά που έχουν βάση διαλυτικά ή αλκαλικά, όχι όμως αυτά που έχουν βάση οξέα. Μην χρησιμοποιήσετε εύφλεκτα υγρά.

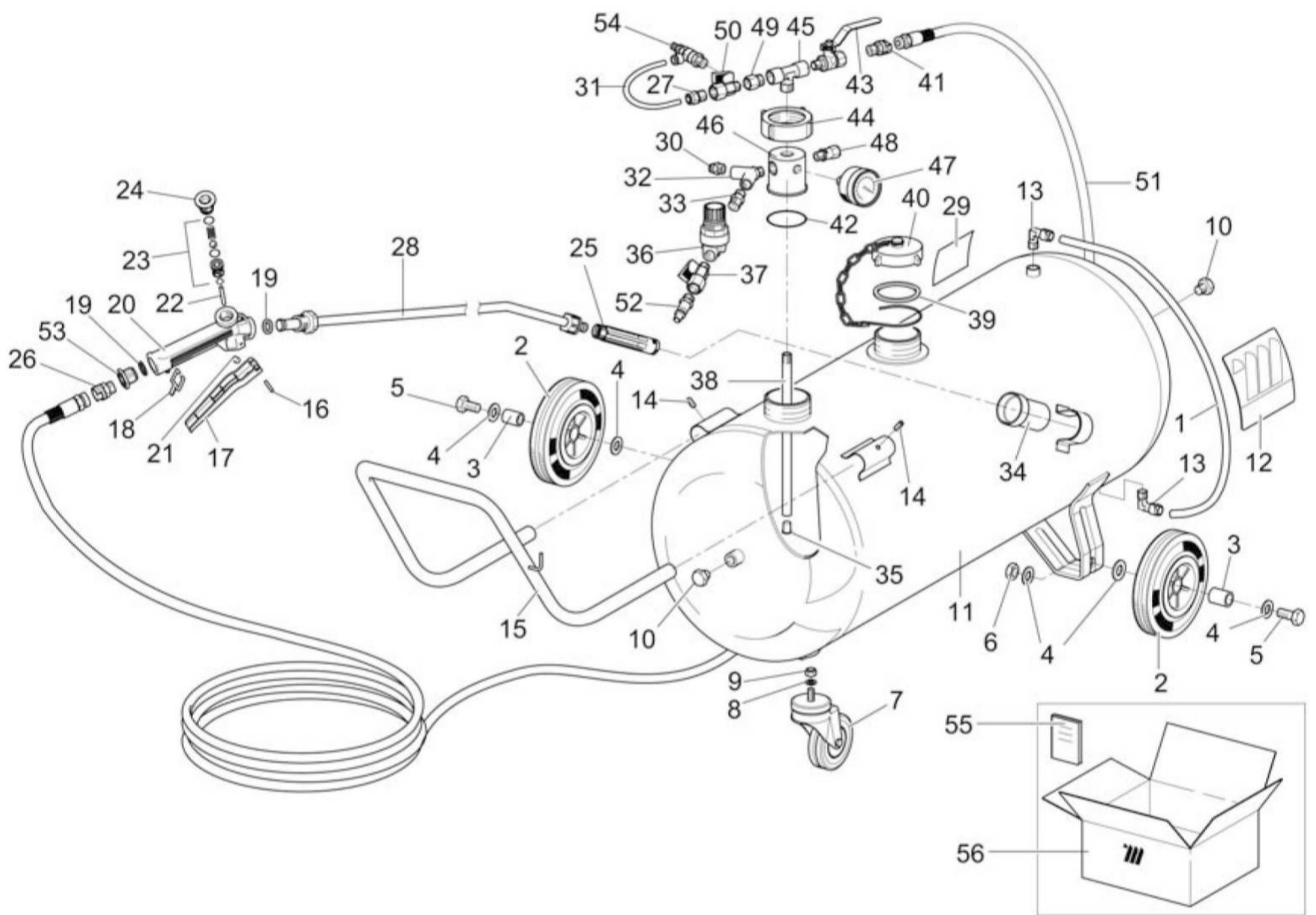
ΠΡΟΣΟΧΗ πριν ανοίξετε την τάπα **A** για έναν οποιοδήποτε λόγο - ξεχειλίσμα, αλλαγή υγρού κτλ. - αδειάστε τον αέρα ξεβιδώνοντας κατά μία δύο στροφές το ρουμπινέτο **B**. Καθαρίζετε πότε πότε το φίλτρο του μεκ **D** και το φίλτρο **E**. Για το καθάρισμα του τελευταίου αδειάστε τελειώς τον αέρα μέσω του ρουμπινέτου **B** ξεβιδώστε το δακτυλίδι **F** και βγάλτε έξω όλο το σύστημα. Στο τέλος σφίξτε καλά το δακτυλίδι.











DICHIARAZIONE DI CONFORMITÀ PER LE MACCHINE NORMALI

- EN - DECLARATION OF CONFORMITY FOR STANDARD MACHINES
FR - DECLARATION DE CONFORMITÉ COMMUNAUTAIRE POUR LES MACHINES
DE - ÜBEREINSTIMMUNGSERKLÄRUNG FÜR NORMALE MASCHINEN
ES - DECLARACION DE CONFORMIDAD A LA NORMATIVA DE LAS MAQUINAS
PT - DECLARAÇÃO DE CONFORMIDADE PARA EQUIPAMENTOS STANDARDIZADOS
NL - VERKLARING VAN FABRIKANT EEG – VERKLARING VAN OVERENSTEMMING
NO - SAMSVARERKLÆRING
FI - VAATIMUSTENMUKAISUUSVAKUUTUS VAKIOTUOTTEILLE
DK - ERKLÆRING VEDR. STANDARDMASKINER
SV - CONFORMITETSFÖRKLARING FÖR STANDARD MASKINER
EL - ΔΗΛΩΣΗ ΣΥΜΜΟΡΦΩΣΗΣ ΓΙΑ ΤΙΣ ΣΥΝΗΘΙΣΜΕΝΕΣ ΜΗΧΑΝΕΣ

MECLUBE s.r.l
Strada Pavesa, 13 – Loc. Bondeno
46023 Gonzaga (MN) - Italy

DICHIARA SOTTO LA PROPRIA RESPONSABILITÀ CHE IL NEBULIZZATORE

- EN - DECLARES UNDER HIS OWN RESPONSABILITY THAT THE PRESSURE SPRAYER
FR - DECLARE SOUS SA SEULE RESPONSABILITE QUE LE PULVERISATEUR
DE - ERKLÄRT HIERMIT AUSDRÜCKLICH UND EIGENVERANTWÖRTLICH, DASS DAS SPRÜHGERÄT
ES - DECLARA BAJO SU PROPRIA RESPONSABILIDAD QUE EL ROCIADOR DE LA PRESION
PT - PARA OS DEVIDOS EFEITOS DECLARAMOS SOBRE NOSSA TOTAL RESPONSABILIDADE QUE EL PULVERISADOR DA PRESSAO
NL - VERKLAARET ONDER HAAR EINGE VERANTWOORDELIJKHEID DAT DE PRESSIE SPUIT
FI - VAKUUTTA JA ON TÄYSIN VASTUUSSA SIITÄ ETTÄ PAINE PIENI OSKA
DK - ERKLAERER HERMED, AT FØLGENDE PRODUKT PRES FORSTØVNINGSSPRØTE
SV - GARANTERAR HÄRMED ATT DEN TRYCKEN STÄNKEN
EL - ΔΗΛΩΝΕΙ ΚΑΤΩ ΑΠΟ ΔΙΚΗ ΤΟΥ ΕΥΘΥΝΗ ΟΤΙ Η ΜΗΧΑΝΗ ΨΕΚΑΣΕΩΣ

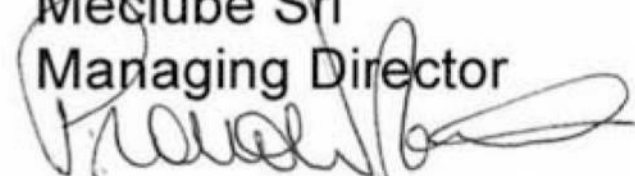
MOD. 050-1508-000 / 050-1510-000 / 050-1511-000 / 051-1512-000 / 051-1513-000
050-1515-000 / 051- 1517-000 / 050-1520-00 / 051-1522-000 / 050-1525-000
051-1527-000 / 050-1530-000 / 051-1532-000

È CONFORME AI REQUISITI ESSENZIALI INDICATI DALLA DIRETTIVA MACCHINE 89/392, COMPRESSE LE VARIANTI INTRODOTTE CON LE DIRETTIVE 91/368 – 93/44 – 93/68.

- EN - IS IN COMPLIANCE WITH THE ESSENTIAL SAFETY STANDARDS AS PER MACHINERY DIRECTIVE 89/392 AND
SUBSEQUENT VARIATIONS 91/368 – 93/44 - 93/68.
FR - EST CONFORME A LA DIRECTIVE 89/392 ET SES COMPLEMENTS 91/3687 – 93/44 ET 93/68.
DE - DEN ERFORDERLICHEN SICHERHEITSNORMEN LT. MASCHINENVERORDENUNG 89/392 SOWIE DEN
NACHTRÄGLICHEN ERGÄNZUNGEN 91/368, 93/44 UND 93/68 ENTSPRICHT.
ES - ES CONFORME A LOS REQUISITOS DE SEGURIDAD ESENCIALES INDICADOS EN LAS DIRECTRICES DE
MAQINAS 89/392 Y A LAS VARIACIONES INCLUIDAS EN LA DIRECION 91/368 , 93/44 Y 93/68.
PT - ESTÁ EM CONFORMIDADE COM AS NORMAS ESSENCIAIS DE SEGURANÇA, ASSIM COMO AS INSTRUÇÕES
DO EQUIPAMENTO 89/392 E RESPECTIVAS VARIAÇÕES INCLUIDAS NAS NORMAS 91/368 93/44 E 93/68.
NL - IN OVEREENSTEMMING IS MET DE VEILIGHEIDSNORMEN ONDER DE EEG MACHINE RICHTLIJN 89/392 EN
BIJLAGE ART. N. 91/368 – 93/44 EN 93/68.
NO - SOM DEKKES AV DENNE ERKLÆRING ER I SAMSVAR MED FØLGENDE STANDARDER ELLER ANDRE
NORMATIVE 89/392 DOKUMENTER 91/368 – 93/44 OG 93/68.
FI - TÄYTÄÄ KONEDIREKTIIVIN 89/392 JA LISÄOHJEIDEN 91/368, 93/44 JA 93/68 OLENNASET TERVEYS – JA
TURVALLISUUSVAATIMUKSET.
DK - ER I OVERENSSTEMMELSE MED MASKINDIREEKTIVETS 89/392 SIKKERHEDSBESTEMMELSER SAMT DE
EFTERFØLGENDE DIREKTIVER 91/368 – 93/44 OG 93/68.
SV - ÖVERENSTÄMMER MED GÄLLANDE SÄKERHTBESTÄMMELSER ENLIGT DIREKTIV 89/392 SAMT 91/368 –
93/44 – 93/68
EL - ΕΙΝΑΙ ΣΥΜΦΩΝΗ ΜΕ ΤΑ ΒΑΣΙΚΑ ΠΡΟΤΥΠΑ ΑΣΦΑΛΕΙΑΣ ΣΥΜΦΩΝΑ ΜΕ ΤΗΝ ΠΕΡΙ ΜΗΧΑΝΗΜΑΤΩΝ ΟΔΗΓΙΑ
89/392 ΚΑΙ ΜΕΤΑΓΕΝΕΣΤΕΡΩΝ ΜΕΤΑΒΟΛΩΝ 91/368 – 93/44 – 93/68

Il firmatario – The signatory – Le firmataire – Unterzeichner –
Signatar – El firmante – O declamante – De ondertekenaar –
Signatur – Allekirjoitus – Underskrift

Meclube Srl
Managing Director



Data / date:.....16/10/2012.....



MECLUBE s.r.l.

Strada Pavese 13, Loc. Bondeno - 46023 Gonzaga - (Mantova) ITALY

Tel. +39-0376.595006 (r.a.) - Fax +39-0376.54144

www.meclube.com - info@meclube.com